



GMINA KOŚCIELEC

L.P.	Najważniejsze zabytki	Lokalizacja	Pochodzi
1.	Kościół parafialny p.w. św. Stanisława	Białków Kościelny	XIX w.
2	Kaplica p.w. bł. Bogumiła	Dobrów	XVIII w.
3	Kościół parafialny p.w. św. Trójcy z dzwonnica	Dobrów	XVIII / XIX w.
4	Ruiny zamku Kolskiego	Gozdów	XIV w.
5	Kościół parafialny p.w. św. Andrzeja	Kościelec	XII w.
6	Pałac	Kościelec	XIX w.
6a	Zespół pałacowo-parkowy (meczeta, minaret, fontanna, romantyczne ruiny)	Kościelec	XIX / XX w.
7	Zajazd (historyczna zabudowa)	Kościelec	XVIII / XIX w.

* zgodnie z Wielkopolskim Rejestrem Zabytków

8	Cmentarze ewangelickie	Daniszew, Łęka, Tury	XIX w.
9	Kapliczki	---	XIX / XX w.
10	Figura św. Jana Nepomucena	Kościelec	XIX w.
11	Kaplica cmentarna	Kościelec	XIX w.

* zgodnie z Gminną Ewidencją Zabytków

12	Umocnienia z okresu II wojny światowej	Białków Górny	XX w.
13.	Pomniki upamiętniające ofiary zbrodni nazistowskich	Kościelec, Tury	XX w.

* zgodnie z dostępnymi informacjami własnymi

W pogrubiony sposób zaznaczone zostały zabytki w najlepszym stanie i o największej wartości.

Gmina Kościelec ze względu na położenie geograficzne posiada walory turystyczne takie jak:

- **Dolina rzeki Warty,**
- **Polodowcowe ukształtowanie terenu,**
- **Obszary zalesione.**

Teren gminy zachęca do podróży pieszo-rowerowych i aktywnego spędzania czasu na świeżym powietrzu.

Większość zabytków na terenie gminy ma charakter sakralny. Ruiny zamku leżą na terenie Gminy Kościelec ale są zarządzane przez miasto Koło. Zespół pałacowo-parkowy z Pałacem podlega pod Państwowe Liceum Sztuk Plastycznych w Kościelcu.

Kościół parafialny pw. św. Mikołaja w Brudzewie

W 1455 roku ówczesni właściciele Brudzewa, bracia Jan, Mikołaj i Stanisław Jarandowie odnowili erekcję kościoła parafialnego i powiększyli jego uposażenie.

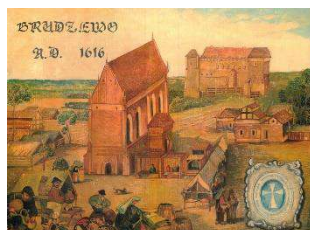


Herb Jarandów - Pomian

Z faktem tym wiąże się budowę nowej murowanej świątyni, która pomimo późniejszych zmian architektonicznych, zachował do dziś cechy XV – wiecznej świątyni gotyckiej. Pojawiają się jednak hipotezy, że odnowienie erekcji nie oznaczało budowy nowego kościoła. Według niej bracia Jarandowie mieli jedynie powiększyć uposażenie erygowanej w 1363 roku, drewnianej świątyni parafialnej.



Nie posiadamy niestety żadnego opisu mówiącego o wyglądzie świątyni z XV czy szesnastego stulecia, a więc z czasów jej początków. Pierwsza informacja o niej pochodzi z komentarzy do „*Liber beneficiorum*” arcybiskupa Jana Łaskiego i informuje nas o tym, że była to świątynia murowana pw. św. Mikołaja.



. Kościół parafialny w Brudzewie – hipotetyczna wersja wyglądu świątyni w XVII stuleciu

Nawiedzające Brudzew pożary na początku XVIII wieku, nie oszczędziły i kościoła parafialnego. W 1704 roku oprócz świątyni spaliły się budynki przykościelne i schola. Uszkodzoną świątynię odbudowano w 1712 roku, staraniem właściciela miasta – Józefa Radolińskiego. Niestety dziewięć lat później znów została ona strawiona przez ogień. Staraniem księdza Lisickiego proboszcza brudzewskiego, przy wydatnej pomocy mieszczan, kościół został odbudowany. Wzniesiony w formach gotyckich, po pożarze został przebudowany w stylu barokowym, co znacznie zniekształciło jego wygląd. Do nawy, od strony południowej, dobudowano kaplicę Matki Bożej i kruchtę



Trzynastego lipca 1730 roku, ksiądz Franciszek Kraszkowski, biskup pomocniczy gnieźnieński dokonał konsekracji odbudowanej świątyni.

Brudzewski kościół parafialny jest świątynią jednonawową z prezbiterium równej szerokości z nawą. Przy prezbiterium, od strony północnej znajduje się zakrystia ze skarbczykiem i małą nowszą kruchtą. W stylu barokowym przebudowano okna świątyni. Naprzeciw prezbiterium znajduje się chór muzyczny przyarkadowy, wsparty na dwóch filarach.



Do najstarszych zabytków z okresu XIV – XVIII wieku, znajdujących się w świątyni, zaliczyć



należy gotycką kropielnicę z przełomu XV i XVI stulecia, wykuta w kamieniu w kształcie kielicha oraz płytę zamykającą niegdyś wejście do krypt kościelnych, pochodzącą z połowy



XV wieku i przedstawiającą sąd króla Salomona. Styl barokowy reprezentuje ołtarz główny, kamienny z I połowy XVIII stulecia, w którym umieszczono dwa obrazy – św. Mikołaja, patrona kościoła (pochodzący z 1885 roku) oraz Najświętszego Serca Pana Jezusa



(pochodzący z 1913 roku). Ołtarz boczny św. Małgorzaty, pochodzący z II połowy XVIII wieku, posiada już cechy stylu rokoko.



Umieszczono w nim obrazy – św. Małgorzaty i św. Jana Nepomucena, pochodzące z przełomu XVIII i XIX stulecia. Na II połowę lub schyłek XVIII w. datowana jest ambona, znajdująca



się na północnej ścianie nawy przy prezbiterium. Można jednak przypuszczać, że jej część pochodzi już ze stulecia XIX, jak np. baldachim, noszący cechy neostylowe. Sam zaś kosz mógł powstać już przy okazji odbudowy wnętrza świątyni z pierwszej ćwierci XVIII wieku. Ołtarz w kaplicy Matki Bożej Brudzewskiej wykonany został w 1904 roku. Umieszczono w



nim obraz patronki kaplicy pochodzący z końca XVII wieku i przemalowany następnie w II połowie XIX stulecia. W kaplicy mieści się ponadto klasycystyczny (pochodzący z 1801 roku) nagrobek Heleny Mojaczewskiej. Ściany świątyni pokrywa polichromia wykonana przez warsztat Jana Lamparskiego w 1913 roku, odnowiona w latach 2002 – 2003 w wyniku



Polichromia z 1913 roku w trakcie i po renowacji

przeprowadzonej przez Zakład Artystyczno – Konserwatorski Juliana Wiącka z Ostrowa Wielkopolskiego, konserwacji i rewaloryzacji. Zrekonstruowano wówczas także odkryte,

oryginalne wązki ceglane z połowy XV wieku pod chórem, w prezbiterium, zakrystii i kruchcie. odrestaurowano ołtarze i ambonę.

Kościół pw. św. Mikołaja w Brudzewie jest przykładem zabytku narastającego przez wieki, od XV stulecia , z czytelnymi przekształceniami z wieku XVIII i dzisiejszą aranżacją, wydobywającą świadomie elementy i formy świadczące o jej wielowiekowości.

















Kościół parafialny pw. św. Mikołaja w Brudzewie

W 1455 roku ówczesni właściciele Brudzewa, bracia Jan, Mikołaj i Stanisław Jarandowie odnowili erekcję kościoła parafialnego i powiększyli jego uposażenie. Z faktem tym wiąże się budowę nowej murowanej świątyni, która pomimo późniejszych zmian architektonicznych, zachował do dziś cechy XV – wiecznej świątyni gotyckiej. Pojawiają się jednak hipotezy, że odnowienie erekcji nie oznaczało budowy nowego kościoła. Według niej bracia Jarandowie mieli jedynie powiększyć uposażenie erygowanej w 1363 roku, drewnianej świątyni parafialnej.

Nie posiadamy niestety żadnego opisu mówiącego o wyglądzie świątyni z XV czy szesnastego stulecia, a więc z czasów jej początków. Pierwsza in formacja o niej pochodzi z komentarzy do „*Liber beneficiorum*” arcybiskupa Jana Łaskiego i informuje nas o tym, że była to świątynia murowana pw. św. Mikołaja.

Nawiedzające Brudzew pożary na początku XVIII wieku, nie oszczędziły i kościoła parafialnego. W 1704 roku oprócz świątyni spaliły się budynki przykościelne i schola. Uszkodzoną świątynię odbudowano w 1712 roku, staraniem właściciela miasta – Józefa Radolińskiego. Niestety dziewięć lat później znów została ona strawiona przez ogień. Staraniem księdza Lisickiego proboszcza brudzewskiego, przy wydatnej pomocy mieszczan, kościół został odbudowany. Wzniesiony w formach gotyckich, po pożarze został przebudowany w stylu barokowym, co znacznie zniekształciło jego wygląd. Do nawy, od strony południowej, dobudowano kaplicę Matki Bożej. Trzynastego lipca 1730 roku, ksiądz Franciszek Kraszkowski, biskup pomocniczy gnieźnieński dokonał konsekracji odbudowanej świątyni

Brudzewski kościół parafialny jest świątynią jednonawową z prezbiterium równej szerokości z nawą. Przy prezbiterium, od strony północnej znajduje się zakrystia ze skarbczykiem i małą nowszą kruchtą. W stylu barokowym przebudowano okna świątyni. Naprzeciw prezbiterium znajduje się chór muzyczny przyarkadowy, wsparty na dwóch filarach. Do najstarszych zabytków z okresu XIV – XVIII wieku, znajdujących się w świątyni, zaliczyć należy gotycką kropielnicę z przełomu XV i XVI stulecia, wykutą w kamieniu w kształcie kielicha oraz płytę zamykającą niegdyś wejście do krypt kościelnych, pochodzącą z połowy XV wieku i przedstawiającą sąd króla Salomona. Styl barokowy reprezentuje ołtarz główny, kamienny z I połowy XVIII stulecia, w którym umieszczono dwa

obrazy – św. Mikołaja, patrona kościoła (pochodzący z 1885 roku) oraz Najświętszego Serca Pana Jezusa (pochodzący z 1913 roku). Ołtarz boczny św. Małgorzaty, pochodzący z II połowy XVIII wieku, posiada już cechy stylu rokoko. Umieszczono w nim obrazy – św. Małgorzaty i św. Jana Nepomucena, pochodzące z przełomu XVIII i XIX stulecia. Na II połowę lub schyłek XVIII w. datowana jest ambona, znajdująca się na północnej ścianie nawy przy prezbiterium. Można jednak przypuszczać, że jej część pochodzi już ze stulecia XIX, jak np. baldachim, noszący cechy neostylowe. Sam zaś kosz mógł powstać już przy okazji odbudowy wnętrza świątyni z pierwszej ćwierci XVIII wieku. Ołtarz w kaplicy Matki Bożej Brudzewskiej wykonany został w 1904 roku. Umieszczono w nim obraz patronki kaplicy pochodzący z końca XVII wieku i przemalowany następnie w II połowie XIX stulecia. W kaplicy mieści się ponadto klasycystyczny (pochodzący z 1801 roku) nagrobek Heleny Mojaczewskiej. Ściany świątyni pokrywa polichromia wykonana przez warsztat Jana Lamparskiego w 1913 roku, odnowiona w latach 2002 – 2003 w wyniku przeprowadzonej przez Zakład Artystyczno – Konserwatorski Juliana Wiącka z Ostrowa Wielkopolskiego, konserwacji i rewaloryzacji. Zrekonstruowano wówczas także odkryte, oryginalne wątki ceglane z połowy XV wieku pod chórem, w prezbiterium, zakrystii i kruchcie. odrestaurowano ołtarze i ambonę.

Kościół pw. św. Mikołaja w Brudzewie jest przykładem zabytku narastającego przez wieki, od XV stulecia , z czytelnymi przekształceniami z wieku XVIII i dzisiejszą aranżacją, wydobywającą świadomie elementy i formy świadczące o jej wielowiekowości.

Najważniejsze zabytki w Turku

**Kościół Parafialny p.w. Najświętszego Serca Pana Jezusa z
zabytkowym wystrojem autorstwa Józefa Mehoffera
(plac H. Sienkiewicza)**



(fot: Zbiory Muzeum Miasta Turku im. Józefa Mehoffera)



(fot: Zbiory Muzeum Miasta Turku im. Józefa Mehoffera)

Kościół został wybudowany w latach 1904–1913 na miejscu wcześniejszej gotyckiej świątyni. Obiekt wzniesiony w stylu neogotyckim wg projektu Konstantego i Jarosława Wojciechowskich na planie krzyża łacińskiego. Posiada układ trójnawowy z wywyższoną nawą środkową zakończoną prezbiterium.

Na szczególną uwagę zasługuje wystrój wnętrza kościoła, które zostało wykonane przez znakomitego polskiego artystę Józefa Mehoffera w latach 1933–1939 obejmujące polichromię oraz część witraży.

Jest to wybitny przykład XX wiecznego malarstwa ściennego, w swym programie ideowym łączący w sposób niezwykle erudycyjny dziedzictwo kultury europejskiej z polską tradycją ludową. Znakomicie spaja te dwie tradycje – stylizowanej ludowości słowiańskiej i najważniejszych elementów ikonografii chrześcijańskiej. Program ideowy zawarty w polichromiach jest bardzo rozbudowany, ma wiele symbolicznych odniesień. Najwyższa klasa artystyczna malowideł ściennych i witraży nakazuje uznać, iż dzieło Józefa Mehoffera w Kościele NSPJ w Turku to obiekt o znaczeniu nie tylko ponadregionalnym, lecz międzynarodowym. Powstał unikalny zespół, stanowiący jedyny w Polsce projekt przygotowany kompleksowo i zrealizowany całościowo przez tak znakomitego artystę jak Józef Mehoffer. Artystę, który przystępując do pracy w Turku cieszył się już niekwestionowaną, międzynarodową renomą. Dzieła autorstwa Mehoffera wykonane dla kościoła NSPJ w Turku:

- polichromia wykonana w latach 1932 – 1936 obejmująca ściany boczne transeptu kaplicy Św. Józefa i M. B. Częstochowskiej, ściany boczne: nawy głównej, naw bocznych - północnej i południowej, 2 kaplic bocznych i kruchty; oraz sklepienia: nawy głównej, naw bocznych- północnej i południowej, 2 kaplic bocznych i kruchty; w sumie powierzchnia malowideł obejmuje 3 000 m²

- malarstwo sztalugowe – 14 Stacji Męki Pańskiej (rok 1934), obraz M. B. Częstochowskiej namalowany na blasze miedzianej (rok 1936) oraz obraz św. Stanisława Kostki (rok 1937),
- projekty 9 witraży powstały w latach 1936-1939 – M. Boskiej Różańcowej, M. B. Bolesnej, M. B. Gromnicznej, Zwiastowanie, Arka Przymierza, Brama Niebieska, Wieża Dawidowa, Tron Salomona, św. Teresy z Aniołami,
- umeblowanie kościoła – 2 stalle ołtarzowe



Zabytkowy wystrój Kościoła pw. NSPJ w Turku
(fot: Zbiory Muzeum Miasta Turku im. Józefa Mehoffera)



(fot: Zbiory Muzeum Miasta Turku im. Józefa Mehoffera)

Domy tkaczy przy ul. S. Żeromskiego

Domy tkaczy powstały w latach 20 XIX w. wg jednolitego planu architektonicznego. Domy były wybudowane na podstawie prostokąta o wymiarach około 15 x 8 m. Frontem do ulicy. Budynki były murowane z cegły i tynkowane. Posiadały dwie izby mieszkalne rozdzielone sienią zlokalizowaną w osi budynku. Większość domów miało delikatną klasycystyczną dekorację ścian oraz dwuspadowe dachy kryte papą. Za budynkiem mieszkalnym znajdował się obszerny ogród w którym właściciele – tkacze lokalizowali pomieszczenia gospodarcze, a później małe manufaktury tkackie.



(fot: Zbiory Muzeum Miasta Turku im. Józefa Mehoffera)



(fot: Zbiory Muzeum Miasta Turku im. Józefa Mehoffera)

Ratusz (plac Wojska Polskiego)

Ratusz budynek wzniesiony w latach 1867–1876 w stylu klasycystycznym na planie prostokąta. Zlokalizowany został w pierzei północnej starówki. Obiekt piętrowy posiadający w swej osi środkowej wejście nad którym umieszczony jest balkon zwieńczony wieżą zegarową wyróżnia się od reszty zabudowy szczególnie starannym opracowaniem elewacji frontowej. Budynek pokryty blachą. W wieży umieszczono zegar kwadransowy firmy Weiss z Głogowa z 1876 r. Obecnie w budynku mieści się Muzeum Rzemiosła Tkackiego i Punkt Informacji Turystycznej w Turku.



(fot: Zbiory Muzeum Miasta Turku im. Józefa Mehoffera)

Kościół Ewangelicko-Augsburski (ulica 3 Maja)

Kościół Ewangelicko-Augsburski wzniesiony w latach 1849-1852 wg planów architektonicznych Henryka Marconiego. Niewielki budynek kościoła zbudowano na planie krzyża greckiego w stylu klasycystycznym. W osi środkowej znajduje się wejście do świątyni, a nad nim wieża dzwonnicza. We wnętrzu uwagę zwracają: ołtarz oraz organy kalikowane umieszczone nad amboną na balkonie okalającym wnętrze. Na uwagę także zasługują eklektyczne żyrandole.



(fot: Zbiory Muzeum Miasta Turku im. Józefa Mehoffera)



(fot: Zbiory Muzeum Miasta Turku im. Józefa Mehoffera)

Zabudowa staromiejska (Rynek – plac Wojska Polskiego)

Zabudowa staromiejska w swym obecnym wyglądzie pochodzi z II połowy XIX stulecia. Ówczesne przepisy nie zezwalały na niską zabudowę rynku w związku z tym kamienice posiadają dwie lub trzy kondygnacje. Elewacje frontowe charakteryzują się skromnością z charakterystycznymi podziałami poziomymi. Reprezentatywną cechą kamieniczek są żeliwne balkony o bogatej metaloplastyce i skomplikowanych wzorach



(fot: Zbiory Muzeum Miasta Turku im. Józefa Mehoffera)



(fot: Zbiory Muzeum Miasta Turku im. Józefa Mehoffera)

Cmentarz katolicki „Na Lipce” (ul. Chopina)

Cmentarz „Na Lipce” został założony w 1821 roku w północnej części miasta przy drodze wyjazdowej na Władysławów. W 1859 został otoczony murowanym parkanem. Na cmentarzu znajdują się ciekawe grobowce tzw. sklepy – rodzinne grobowce w kształcie czterościennych budowli. Na nekropoli tej zostali pochowani kolejni księża parafii katolickiej oraz najbardziej znane rody turkowskie jak: Hubnerów, Marszli, Staszewskich, Milewskich, Kubackich, Przeździeckich i wiele innych. W głębi znajduje się zbiorowa mogiła żołnierska z lat I wojny światowej.



(fot: Zbiory Muzeum Miasta Turku im. Józefa Mehoffera)



(fot: Zbiory Muzeum Miasta Turku im. Józefa Mehoffera)

Cmentarz katolicki „Na Kobylarce” (ul. Chopina)

Cmentarz został założony w 1893 roku, przy drodze wylotowej z miasta w kierunku Władysławowa. Jest cmentarzem oparkanowanym murem z czerwonej cegły. Cmentarz nie posiada grobowców w formie sklepów. Pochowano tu m.in. Tomiłę Składkowską i Stanisława Kączkowskiego.



(fot: Zbiory Muzeum Miasta Turku im. Józefa Mehoffera)

Cmentarz ewangelicko–augsburski (ul. Chopina)

Cmentarz ewangelicko – augsburski założony w 1822 roku. Obiekt oparkanowany murem z cegły. Brama cmentarna przebudowana po II wojnie światowej zachowała oryginalne skrzydła bramne. W środku znajdują się mogiły i groby z XIX i XX stulecia. Wśród nich grobowce pastorów Posselta, Teichmanna, Sachsa. Z grobów rodzinnych zwrócić należy uwagę na grobowce Neumanów, Mullerów, York, Penthera, Schnerów i inne. W głębi znajduje się zachowana we fragmencie mogiła żołnierzy niemieckich z I wojny światowej.



(fot: Zbiory Muzeum Miasta Turku im. Józefa Mehoffera)



(fot: Zbiory Muzeum Miasta Turku im. Józefa Mehoffera)

Dawna synagoga- XIX wieczna Synagoga z około 1857 roku. Ostatecznie zburzona w latach 60-tych ubiegłego stulecia. Obecnie w tym miejscu znajduje się budynek kina . Na jedynej zachowanej ścianie byłej synagogi została umieszczona tablica pamiątkowa.

Zasoby dziedzictwa i krajobrazu kulturowego gminy Turek

SŁODKÓW

DWÓR, mur., ok. poł. XIX w.

Rejestr zabytków Nr A-97/325 z dnia 21.10.1968 r.

Zespół dworsko-parkowy w Słodkowie z poł. XIX w. (park nie wpisany do rejestru zabytków), obejmuje obszar o pow. 2,15 ha. Pierwotne założenie było znacznie większe, poszerzone od północy, po stronie zachodniej zabudowaniami folwarku i nieistniejącą dziś kolonią mieszkalną. Obecny układ przestrzenny ogranicza się do samego parku wokół dworu; zabudowania dawnego folwarku zostały wydzielone przebudowane. Centralnym punktem jest dwór, usytuowany w północno – wschodniej części założenia z fasadą zwróconą na zachód, do którego od północy prowadzi dawny podjazd, zapewne z okrągłym klombem na osi. Budynek murowany, otynkowany, zbudowany na planie prostokąta wydłużonego na osi północ – południe, jednokondygnacyjny, nie podpiwniczony, nakryty wysokim dachem naczółkowym pokrytym papą. Elewacja frontowa zaakcentowana gankiem wspartym na czterech kolumnach zwieńczona jest trójkątnym szczytem. Dominantę elewacji wschodniej stanowi dwukondygnacyjny, dwuosiowy ryzalit, zamknięty trójkątnym szczytem obwiedzionym profilowanym gzymsem. Do ryzalitu dostawiona jest drewniana przybudówka. Od południa, ukośnie (w kierunku zachodnim) dobudowana została oficyna na planie wydłużonego prostokąta.

Założenie dworsko – parkowe w kształcie zwartego prostokąta, wydłużone jest na osi północ południe. Brak czytelnej osi określającej układ zastąpiono nieregularną kompozycją przestrzeni, w której budynek dworu zlokalizowano asymetrycznie w stosunku do całości w części północno – zachodniej. Układ przestrzeni wewnętrznej parku wyznaczony jest kilkoma elementami: w części północnej i południowo – wschodniej, wykorzystując naturalny ciek wodny, utworzono dwa wydłużone stawy połączone strumieniem. Środkową część parku wypełniają nieregularne grupy drzew, stanowiące jakby widokowe kulisy zarówno w kierunku dworu, jak i stawów. Elementami konstruującymi obrzeża parku są do zachodu i południa rzędy lip, zaś od wschodu aleja grabowa. W parku występuje kilkanaście gatunków drzew liściastych i 4 gatunki drzew iglastych. W warstwie drzew dominują tu: grab pospolity, jesion wyniosły, lipa drobnolistna i klon pospolity. Na uwagę zasługuje nieliczny, choć cenny starodrzew (dęby, buki, sosna wejmutka, graby).

Zespół dworsko-parkowy zachowany w dobrym stanie. W latach 2005-2006 przeprowadzono remont kapitalny dworu obejmujący m.in. naprawę więźby dachowej, wymianę pokrycia, wymianę stolarki okiennej i drzwiowej, wymianę tynków zewnętrznych i wewnętrznych. Obecnie w części budynku mieści się biblioteka. W dobrym stanie znajduje się również otaczające dwór założenie parkowe, po rewaloryzacji. Odtworzono częściowo układ komunikacyjny, usunięto samosiewny i zdziczałe krzewy, oczyszczono stawy, założono

trawniki, wprowadzono nowe nasadzenia drzew i krzewów ozdobnych, zamontowano elementy małej architektury. Zespół dworsko-parkowy jest własnością Gminy Turek.

SZADÓW PAŃSKI

ZESPÓŁ KARCZMY:

a. karczma, mur., 2 ćw. XIX w.,

Rejestr zabytków Nr A-38/411 z dnia 21.01. 1954 r.

b. wozownia, mur., 2 ćw. XIX w.

Rejestr zabytków Nr A-38/411 z dnia 21.01. 1954 r.

Karczma i wozownia w Szadowie Pańskim

Zlokalizowane na skraju wsi po południowej stronie drogi z Turku do Koła. Obiekty zbudowane w 1 poł. XIX w. w stylu klasycystycznym. Budynki murowane, ściany z cegły ceramicznej, pełnej, pierwotnie otynkowane. Zespół złożony z dwóch połączonych ze sobą w narożniku budynków, oba na planie prostokątów. Obecnie zrujnowane, pozbawione stropów i dachów, przedstawiają sobą typową ruinę. Własność prywatna.

Wykaz zabytków nieruchomych znajdujących się w gminnej ewidencji zabytków

CISEW

KAPLICZKA, mur., 1946 r.

DOM NR 108, mur., XIX/XX w.

KALINOWA

CMENTARZ EWANGELICKI, XIX w.

KOWALE KSIĘŻE

KAPLICZKA, mur., 1948 r.

Na rozstaju dróg stoi kapliczka murowana z cegły, odbudowana w 1948 r. z inicjatywy mieszkańców wsi. Obiekt kultu religijnego zbudowany na planie kwadratu składa się z czterech poziomów zwieńczonych dachem ośmospadowym w kształcie krzyża z metaloplastycznym krucyfiksem na szczycie. Dwa dolne poziomy zawierają pięć tablic z wezwaniami, dla których w oknach na trzecim poziomie wystawione zostały cztery obrazy. Pierwszym wezwaniem (od północy) jest Królowo Korony Polskiej – módl się za nami, pod nim znajduje się tablica Stolica Mądrości – módl się za nami. Kolejno, zgodnie z kierunkami stron świata, umieszczone zostały wezwania: Święty Florianie – ratuj nas w potrzebie, Jezu Dobry Pasterzu – zmiłuj się nad nami, Święty Józefie – módl się za nami. W oknach górnej części kapliczki stoją figurki: Matki Bożej Fatimskiej, Matki Bożej Licheńskiej, Matki Bożej Różańcowej i Matki Bożej Niepokalanej. Kapliczka została odrestaurowana w latach 2015-2016.

DOM NR 7, glin., pocz. XX w.

DOM NR 37, mur., 1 ćw. XX w.

DOM NR 47, drewn., 1 ćw. XX w.

DOM NR 53, mur., 1934 r.

SŁODKÓW

KAPLICZKA, mur., 1945 r.

ZESPÓŁ DWORSKO-PARKOWY:

a. dwór nr 45, mur., ok. poł. XIX w.

Rejestr zabytków Nr A-97/325 z dnia 21.10.1968 r.

b. park, ok. poł. XIX w.

WIATRAK PALTRAK, drewn., 2 poł. XIX w.

SZADÓW PAŃSKI

ZESPÓŁ KARCZMY:

a. karczma, mur., 2 ćw. XIX w.,

Rejestr zabytków Nr A-38/411 z dnia 21.01. 1954 r.

b. wozownia, mur., 2 ćw. XIX w.

Rejestr zabytków Nr A-38/411 z dnia 21.01. 1954 r.

WIETCHININ

DOM NR 18, mur., ok. 1930 r.,

ZAGRODA NR 36:

a. obora, mur., 1938 r.,

b. stodoła, drewn., 1938 r.

ZAGRODA NR 40:

a. dom, drewn., pocz. XX w.,

b. obora, mur., pocz. XX w.

WRZĄCA

DWÓR, ob. leśniczówka nr 28, mur., pocz. XX w.

Dworek wybudował Stanisław Orłowski – nowy właściciel majątku. Ofiarował go córce Kazimierze, która zamieszkała w nim wspólnie z mężem Józefem Kolskim – znanym geologiem i inżynierem górniczym. Początkowo był to murowany, parterowy budynek, o skromnej pięciosiowej fasadzie, z wejściem zaakcentowanym gankiem z trójkątnym naczółkiem, przeszkloną werandą od strony ogrodu, przykryty dachem dwuspadowym. Dwór otaczały od północy aleje jesionowe i olszowe, od południa niewielki ogród i sad, po stronie wschodniej znajdował się folwark. Po drugiej wojnie światowej majątek upaństwowiono i powierzono Nadleśnictwu Turek. W latach 80. budynek gruntownie wyremontowano, częściowo tracąc jego pierwotny wystrój, m.in. zmieniono wystroje okien, dostawiono niewielkie aneksy, przebudowano frontowy ganek. Zachowały się elementy przedwojennego krajobrazu: sad, kanały, staw, aleje drzew.

ŻUKI

SZKOŁA, ob. budynek nieużytkowany, mur., ok. 1930 r., dz. 159/1

RZĄDCÓWKA, ob. dom nr 24, mur., pocz. XX w.

Ciekawe miejsce:

W miejscowości Kowale Księże, w budynku zaadaptowanym po byłej szkole podstawowej, funkcjonuje **Wiejskie Centrum Lokalnej Aktywności**, które służy w szczególności zaspokajaniu potrzeb kulturalnych, opiekuńczych, edukacyjnych i sportowych mieszkańców gminy Turek. Znajdują się tu sale: warsztatowa, szkoleniowa, informatyczna, sportowa, które są wyposażone w niezbędne sprzęty i materiały, by organizować różnego rodzaju zajęcia dla wszystkich grup wiekowych. Na terenie znajduje się również plac zabaw, siłownia zewnętrzna, boisko wielofunkcyjne oraz boisko do piłki nożnej. Obecnie w związku z agresją Rosji na terytorium Ukrainy miejsce to służy do zakwaterowania uchodźców.

Gmina wiejska Koło położona jest w środkowej części powiatu kolskiego, we wschodniej części województwa wielkopolskiego, w odległości ok. 120 km od jego stolicy - Poznania i ok. 180 km od Warszawy. Siedzibą samorządowych władz gminnych jest miasto Koło, które stanowi odrębną gminę miejską i jednocześnie siedzibę władz powiatowych.

Do najcenniejszych zabytków na terenie gminy wpisanych do rejestru zabytków należą:

WRZĄCA WIELKA

ZESPÓŁ DWORSKI:

a. dwór, mur., 1 poł. XIX w.,

Rejestr zabytków Nr A-92/227 z dnia 4.09.1968 r.

b. ruiny dworu obronnego, mur., XVI w.,

Rejestr zabytków Nr A-92/227 z dnia 4.09.1968 r.

c. park, 1 poł. XIX w.

Rejestr zabytków Nr A-448/189 z dnia 10.09.1990 r.

Wykaz obiektów zabytkowych nieruchomości znajdujących się w gminnej ewidencji zabytków

CHOJNY

KAPLICZKA, mur., 1948 r.

DOM NR 4, mur., pocz. XX w.

DOM NR 6, mur., k. XIX w.

DOM NR 22, mur., pocz. XX w.

DOM NR 38, drewn., 2 poł. XIX w.

CZOŁOWO

KAPLICZKA, mur., 1950 r.

SPICHLERZ DWORSKI, nr 31, mur., 1 ćw. XX w.

DZIERAWY

KAPLICZKA, mur., 1958 r.

SZKOŁA, nr 45, mur., pocz. XX w.

DOM NR 41, mur., 1925 r.

KACZYNIC

CMENTARZ EWANGELICKI, pocz. XX w.

KAMIEŃ

KAPLICZKA, mur., 1933 r.

KAPLICZKA, mur., l. 30 XX w.

KIEŁCZEW SMUŻNY PIERWSZY

KAPLICZKA, mur., ok. 1946 r.

LEŚNICA

PARK DWORSKI, 2 poł. XIX w.

OCHLE

KAPLICZKA, mur., po 1945 r.

POWIERCIE

KAPLICZKA, mur., 1948 r.

ZESPÓŁ PAŁACOWO-PARKOWY:

a. pałac, ob. kaplica p.w. 108 Męczenników, nr 31 D, mur., 1924 r.,

b. park, k. XIX w.

POWIERCIE KOLONIA

KAPLICZKA, mur., 2 poł. XIX w.

PRZYBYŁÓW

DOM NR 38, mur., 1 ćw. XX w.

SKOBIELICE

DOM NR 2, drew., 1940 r.

SOKOŁOWO

ZESPÓŁ FOLWARCZNY: Nr 42

a. oficyna, mur., 2 poł. XIX w.,

b. obora, mur., 2 poł. XIX w.,

c. chlewnia, mur., 2 poł. XIX w.,

d. ogrodzenie, mur., 2 poł. XIX w.

WANDYNÓW

KAPLICZKA, mur., 1958 r.

WRZAĆA WIELKA

ZESPÓŁ KOŚCIOŁA PAR. P.W. ŚW. JAKUBA:

a. kościół mur., 1880-1887 r.,

b. ogrodzenie z bramą, mur.-żel., k. XIX w.,

c. plebania, nr 83, mur., k. XIX w.

KAPLICZKA, mur., XIX w.

KAPLICZKA, mur., 1950 r.

CMENTARZ KATOLICKI, 1 poł. XIX w.

ZESPÓŁ DWORSKI: Nr 41

a. dwór, mur., 1 poł. XIX w.,

b. oficyna, mur., XIX/XX w.,

c. ruiny dworu obronnego, mur., XVI w.,

d. park, 1 poł. XIX w.

DOM NR 44, mur., 1 ćw. XX w.

MŁYN GOSPODARCZY, nr 92, mur., 1924 r.

Zabytki ruchome wpisane do rejestru zabytków

Na terenie gminy Koło znajduje się jeden zespół zabytków ruchomych wpisany do rejestru. Stanowi on wyposażenie kościoła parafialnego p.w. św. Jakuba Apostoła we Wrzącej Wielkiej.

Do rejestru zabytków pod nr B-81/27 na podstawie decyzji z dnia 6 maja 1988 r. wpisanych jest 17 obiektów. W skład wyposażenia świątyni wchodzi m.in. trzy wczesnobarokowe XVIII-wieczne ołtarze z rzeźbami i obrazami, barokowa chrzcielnica, naczynia liturgiczne.

Zespół Kościoła Ewangelicko-Augsburskiego



ZESPÓŁ KOŚCIOŁA EWANGELICKO-AUGSBURSKIEGO, ul. Sienkiewicza 5. Właściciel: Parafia Ewangelicko-Augsburska w Koninie. a. kościół, mur., 1882-1883, arch. Bronisław Schuppe. b. pastorówka, ob. Powiatowa i Miejska Biblioteka Publiczna, mur., 1902-1903, cz. przeb. 1923. Rej. Zab.: 450/191 z dn. 17.10.1990 r.

Kościół wybudowany w 1883 r., neogotycki. Ściany murowane, z cegły, nietynkowane. Kościół jednonawowy, na planie wydłużonego prostokąta, z wieżą na rzucie kwadratu od strony południowej i niewielką zakrystią od strony północnej. Dachy dwuspadowe, nad wieżą dach łamany, z wieloboczną iglicą. Elewacje boczne nawy pięcioosiowe, z wysokimi ostrołucznymi oknami oddzielonymi ceglanyimi pilastrami, zwieńczonymi fryzem arkadkowym. W narożach nawy sterczyny. Budynek PROGRAM OPIEKI NAD ZABYTKAMI MIASTA KOŁO NA LATA 2014-2017 32 zniszczony podczas II wojny światowej, remontowany w latach 1946, 1954, 1984, gruntowny remont - w 1998 r.

Niewłaściwy sposób odprowadzania wody opadowej powoduje zawilgocenia muru, szczególnie po stronie wschodniej, gdzie w narożach widoczna jest korozja cegieł i ubytki w murze. Niewielkie spękania muru zlokalizowane są ponad głównym wejściem do kościoła. Uporządkowania wymaga teren wokół kościoła, m.in. wykonana obecnie z ahistorycznej kostki nawierzchnia przed głównym wejściem.

Pastorówka wybudowana w l. 1902-1903, w kształcie nawiązującym do klasycyzmu. W l. 1918-1922 mieścił się w niej polski urząd pocztowy, od 1923 r. do 1945 r.- ponownie pastorówka. Po 1945 r. użytkowana przez organizacje społeczne, od 1956 przez Powiatową, a później Powiatową i Miejską Bibliotekę Publiczną w Kole. Od 1976 r. ponownie stanowi własność parafii ewangelicko-augsburskiej w Koninie, która użytkuje pojedyncze pomieszczenia.

Budynek murowany, tynkowany, dach dwuspadowy, kryty blachą. Budynek na rzucie prostokąta, z wspartym na czterech filarach portykiem pośrodku przedniej i niewielkim ryzalitem mieszczącym klatkę schodową pośrodku tylnej elewacji. Dłuższe elewacje siedmioosiowe, o boniowanych narożach. Boczne – zachodnia trzyosiowa, wschodnia przesłonięta przybudówką. Okna zamknięte łukiem płaskim, w stiukowych profilowanych opaskach z kluczem. Częściowo zachowana drewniana stolarka okienna. Remonty przeprowadzano w l. 1923-1927 i 1929 - remonty adaptacyjne, pokrycie nowym dachem, w 1977 – malowanie elewacji, 1978 – naprawa dachu, 1979 – podniesienie podłóg w części pomieszczeń przyziemia, 1982 – zmiana oświetlenia wewnątrz budynku, 1983 – pokrycie dachu papą, 1985 – remont dachu, rozebranie pieców, założenie lokalnego c.o. , założenie kanalizacji, 1986 – malowanie elewacji i wnętrza, 1989 – wymiana stolarki okiennej (6 dużych okien i 2 małe), wymiana rynien, 1992 – malowanie wnętrza.

Ogólny stan zachowania budynku jest dobry. Odnowienia wymagają elewacje - szczególnie od strony północnej widoczne są zawilgocenia; a tynki oraz pokrywa malarska są w złym stanie. Wskazane jest zachowanie istniejącej oryginalnej stolarki okiennej a także jej odnowienie, tak jak i okien z 1989 r.

Spichlerz



Spichlerz to budynek przeznaczony do przechowywania materiałów sypkich, głównie zboża. Spichlerz kolski, drewniany stojący nad brzegiem rzeki Warty, ma konstrukcję sumikowo-łątkową. Pochodzi z I poł. XIX w. Magazynowano w nim zboże, które spławiano Wartą do Prus. Obecnie jest on niedostępny dla zwiedzających.

Ruiny Zamku



Koło, będące miastem królewskim, tworzyło wraz z innymi miejscowościami tzw. tenutę kolską (niegrodowe starostwo kolskie) stanowiącą zespół dóbr o charakterze gospodarczym, oddawanych najczęściej w zastaw.

Pierwszy tenutariusz kolski, Krystyn z Koziegłów, pojawia się w 1383 r. Z zamku kolskiego wyrusza płądrować arcybiskupi Grzegorzew. W 1437 r. zmarł jego syn o tym samym imieniu, kasztelan sądecki, który również był miejscowym starostą. Widzimy go w Kole w roku 1425 i 1429, świadkującego w dokumentach Władysława Jagiełły. Na pewno jako przedmiot zastawu, otrzymał tenutę kolską Jan Zawisza z Garbowa, syn Zawiszy Czarnego. Po jego śmierci w bitwie pod Chojnicami w 1454 r, na Kole ciążyły duże sumy: 600 florenów węgierskich, 120 grzywien i 2 kopy groszy. Wdowa po Janie, Małgorzata i ich córka Barbara były już spłacone w roku 1465. Również zastawnikiem królewskim był kolejny starosta, Jan Hincza z Rogowa, kasztelan sandomierski. Dobra te otrzymał 23 stycznia 1463 r. od Kazimierza Jagiellończyka. Hincza otrzymał tenutę kolską dożywotnio, jako zastaw ze wszystkimi dochodami z niej płynącymi.

Kolejni starostowie, oraz ich zastępcy (burgrabowie), rezydowali na zamku, prawdopodobnie, aż do początków XVII stulecia.

Wydaje się, że zamek kolski miał bronić przeprawy przez rzekę Wartę oraz pilnować poboru cła.

Pierwszą fazą było wybudowanie wieży mieszkalnej. Stanowiła ona samodzielny obiekt o charakterze militarno-rezydencjonalnym. Z jej murów ocalały tylko fragmenty konstrukcji piwnic, wybudowanej z okrągłaków polnych i ciosów piaskowca, szczątki muru ceglanoego oraz pozostałości ściany dzielącej resztki piwnicy na dwa pomieszczenia.



Pozostałości wieży mieszkalnej, która stanowiła pierwszą fazę budowy zamku

Budowę wieży mieszkalnej, a więc całego zamku, rozpoczął król Kazimierz Wielki. Dowiodły tego badania archeologiczne przeprowadzone w 2019 r.

Druga fazą było jednocześnie wybudowanie na sztucznie usypanym wzniesieniu podpartych szkarpami murów obwodowych, założonych na planie wydłużonego prostokąta z niewielkimi odchyleniami (w części północno-wschodniej), narożnej wieży głównej i budynku bramnego. Dziedziniec miał zabudowę drewnianą. Ten etap budowy datowany jest na czasy Kazimierza Wielkiego, ale również na przełom XIV/XV wieku lub na wiek XV, (na okres panowania Władysława Jagiełły i Kazimierza Jagiellończyka).

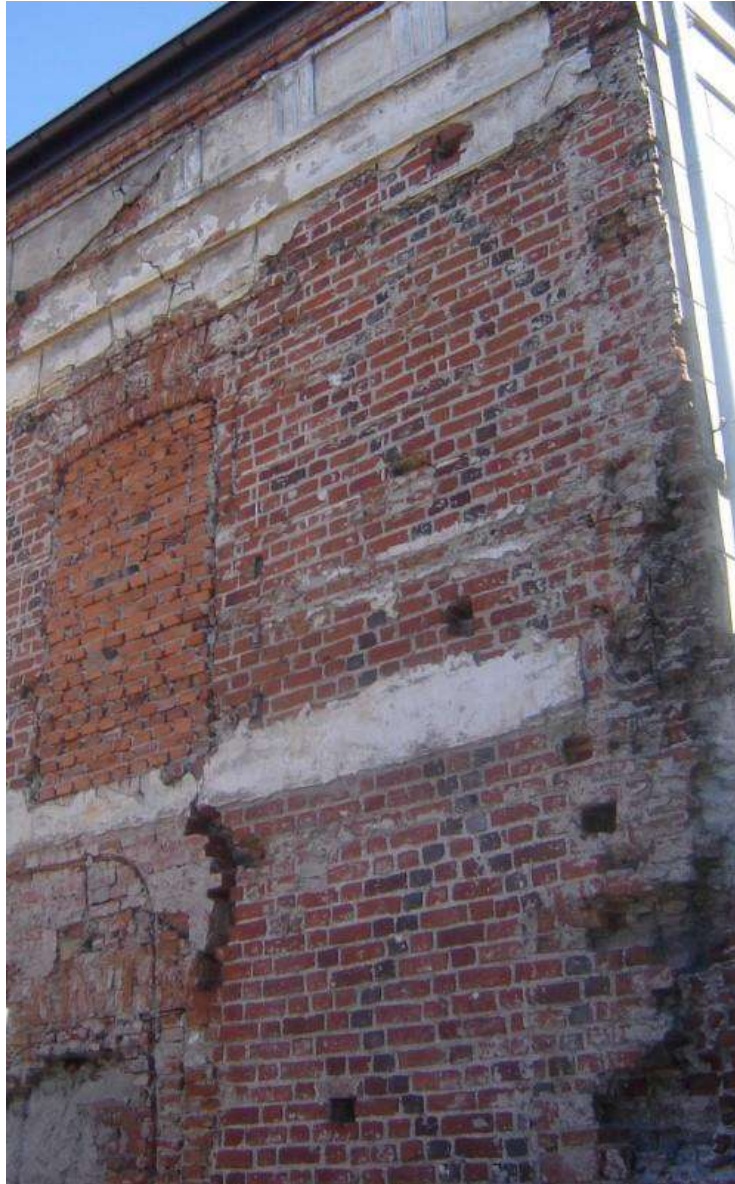
Ratusz Miejski



Budynek ratusza był i jest budowlą dwukondygnacyjną, podpiwniczoną. Ściany zewnętrzne ozdobione były pierwotnie ornamentem dużych rombów układanych z ciemnych zendrówek.

Pierwotnie, na kolskim rynku stał dwór królewski (prawdopodobnie drewniany lub drewniano-gliniany), który służył monarchom podczas ich bytności w Kole.

Król Aleksander Jagiellończyk, przywilejem z dnia 6 lutego 1502 roku darował miastu pusty plac na rynku celem pobudowania ratusza (wcześniejszego, drewnianego dworu więc już nie było). Ratusz kolski został wybudowany w I poł. XVI wieku w stylu gotyckim, na planie prostokąta o wymiarach 21,8 x 11 m.



Odslonięta podczas remontu ściana ratusza z widocznym ornamentem.

W północno zachodnim narożniku powstała wieża o podstawie kwadratowej, która przechodziła wyżej w ośmiobok. Nie była podpiwniczona, a ozdobiona takim samym ornamentem jak budynek główny. Nie powstała w tym samym czasie, co budynek główny. W XVII w. zwieńczona była spiczastym dachem, pod którym biegł drewniany ganek. Niżej umieszczono więzienie miejskie. Na parterze ratusza były sklepy, a na piętrze pomieszczenie dla rady miejskiej i wójtowskiej. Budynek niejednokrotnie płonął. Podczas pożaru w roku 1775 ogień był tak silny, że stopił się dzwon zegarowy na wieży.



Kolski ratusz od frontu.

Prawdopodobnie po tym pożarze przystąpiono do restauracji budynku w stylu barokowym, zachowując jednak jego mury zewnętrzne. W 1789 r. prace budowlane były już zakończone. Barokowy wówczas ratusz posiadał przy trzech narożnikach potężne szkarpy, wzmacniające ściany budynku.

Niedługo potem, bo w latach 1835-1837, dokonano kolejnej przebudowy i rozbudowy ratusza, w wyniku której otrzymał on wystrój klasycystyczny. Budynek został pokryty tynkiem. Elewacje opasane zostały gzymsem. Okna dolnej kondygnacji otrzymały zamknięcie półkoliste, a górnej prostokątne. Zmieniono wówczas nieco układ pomieszczeń na piętrze. Zlikwidowano szkarpy narożne. Od zachodu dobudowano dwa skrzydła (obecnie odbudowane).

Od wschodu wzniesiono portyk zwieńczony trójkątnym szczytem, wsparty na czterech kolumnach. Pod portykiem na pierwszym piętrze umieszczono balkon. W ten sposób elewacja wschodnia stała się wejściową. Nadbudowano też o jedno piętro kwadratową podstawę wieży. W 1914 r. rozbudowano skrzydło północne w kierunku zachodnim, dodając parterowy budynek.

W dniu 25 maja 1987 r. zdarzyła się katastrofa budowlana. Zawaliła się wieża, niszcząc północną część budynku gotyckiego i część północno-zachodnią, XIX-wieczną. Pozostała część XIX-wieczna była na tyle uszkodzona, że ją rozebrano. Budynek ratusza odbudowano, nadając mu ponownie klasycystyczny wygląd.

Na uwagę zasługują piękne wnętrza ratusza.



Sala ślubów w kolskim ratuszu.



Sala sesyjna

Dużą atrakcją jest możliwość podziwiania panoramy miasta z ratuszowej wieży. Jest to możliwe w każdą pierwszą niedzielę miesiąca, w okresie od maja do października. Przewodnikami są członkowie Stowarzyszenia Przyjaciół Miasta Koła nad Wartą.

Każdy odwiedzający ratusz otrzymuje m. in. pamiątkowy dyplom podpisany przez zarząd SPMK z upoważnienia pierwszego wójta - Henryka z Warty, który na mocy przywileju lokacyjnego z 1362 r. przeprowadził lokację miasta.

Podczas zwiedzania wieży ratuszowej warto zwrócić uwagę na zabytkowy dzwon zegarowy, wykonany w 1783 r., z inicjatywy ówczesnego burmistrza Jana Świderskiego.



Zabytkowy dzwon znajdujący się w ratuszowej wieży.

Kościół Parafialny pw. Podwyższenia Krzyża Świętego



Kościół farny zbudowany został na podstawie dyspozycji królewskich, zawartych w akcie lokacyjnym miasta z 18 lipca 1362 r. Pierwszą wzmianką źródłową o kolskiej parafii jest dokument sędziego z ramienia Kurii papieskiej z 12 listopada 1414 r. Jest to ceglana, trójnawowa budowla halowa, orientowana, na rzucie prostokąta z wyodrębnionym dalszym i prosto zamkniętym prezbiterium.

Wydaje się, że najwcześniej pobudowaną częścią (II poł. XIV w.) jest dzisiejsze prezbiterium stanowiące pierwotną świątynię, do której później dobudowano resztę. Jak podaje Michał Rawita-Witanowski, stare opisy kościoła farnego podają, iż na belce oddzielającej część kapłańską od głównej nawy, była wyryta data 1409. Jest to prawdopodobnie data konsekracji kościoła.

W 1522 r. dobudowano od północy, z fundacji rodziny Sokołowskich, kaplicę Najświętszej Maryi Panny.



Kolska Fara. Widok na prezbiterium. Po lewej stronie kaplica NMP.



Barokowy ołtarz w kaplicy NMP.

W 1890 r. wybudowano od północy kaplicę NMB Częstochowskiej. Ściana głównej bryły kościoła zwieńczona jest marmurową sygnaturką na czworobocznej podstawie. W prezbiterium zachowało się pierwotne sklepienie gwiazdźdźiste z dodatkowymi dekoracyjnymi żebrami. Prezbiterium jest dwuprzęsłowe, o przęsłach nierównej długości.

W latach 1892-1895 prowadzona była generalna restauracja kościoła (m.in. nowe okna, schody na ambonę, balustrada przed głównym ołtarzem). W 1896 r. dobudowano kruchtę. Pod koniec XIX w. wykonano również nowy ołtarz neogotycki, a w 1903 r. wykonano nową polichromię.

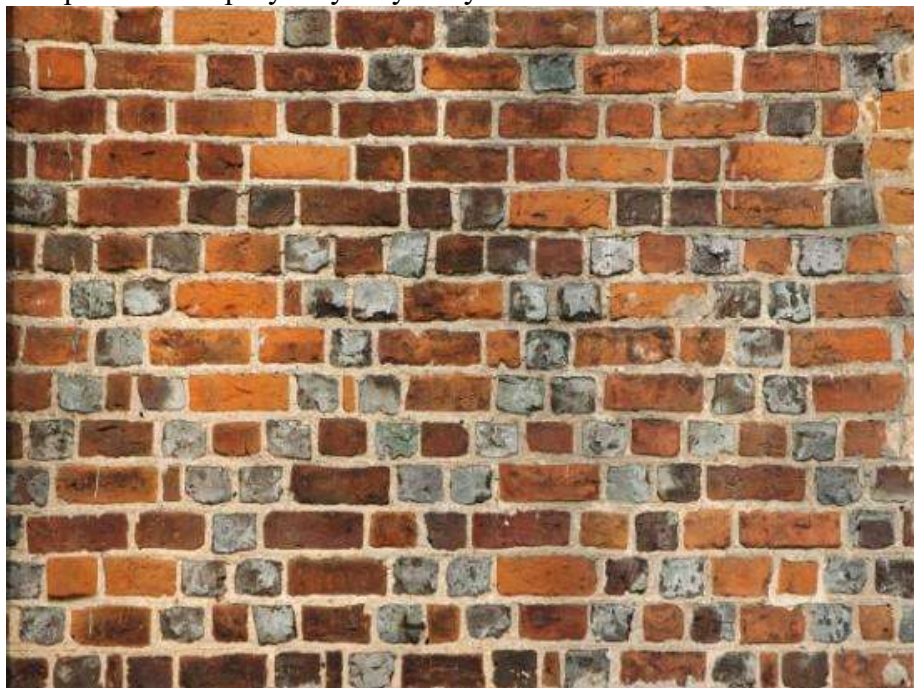


Widok na ołtarz główny kościoła.



Sygnaturka

Pomimo, że świątynia była wielokrotnie przemurowywana, przyglądając się uważnie dostrzec można na murach kościoła charakterystyczny gotycki ornament z cegieł zendrówek układanych w romby, które pierwotnie opasywały cały budynek.



Gotycki ornament okalający niegdyś całą świątynię.

Ciekawym zabytkiem sztuki gotyckiej jest wykonana z piaskowca płyta nagrobna Jana z Garbowa, starosty kolskiego, syna sławnego rycerza Zawiszy Czarnego. Zginął on w 1454 r. w bitwie pod Chojnicami.



Płyta nagrobna Jana z Garbowa

Na murach kolskiej świątyni podziwiać możemy dawne napisy ryte przez naszych przodków sprzed wieków. Znajdują się one na ścianie prezbiterium, południowej ścianie kościoła, a także kaplicy NMP. Na prezentowanym zdjęciu widzimy napis ANDREAS (Andrzej) sporządzony pięknym majuskulnym pismem renesansowym. Inskrypcję należy datować na wiek XVI.



Renesansowy napis „ANDREAS” na murach kolskiej Fary (XVI wieku).

Kościół i klasztor o. Bernardynów



Kościół i klasztor bernardynów - kompleks zabudowań klasztornych wzniesiono na wyspie rzecznej w połowie XV w., po sprowadzeniu do miasta przez starostę kolskiego Jana Hińcę z Rogowa zakonu bernardynów. Jego budowę ukończono w 1482 r. Kościół późnobarokowy został wybudowany w latach 1773 - 1782. Jest gmachem trzynawowym, halowym, z prostokątnym prezbiterium. Zewnętrzne elewacje rozcłonkowane są pilastrami. Dwie wieże wysunięto nieco przed lico fasady i zakończone hełmami, posiadają wydatne gzymsy kordonowe. Kościół ma jednolite, rokokowe wyposażenie wnętrza z końca XVIII w. Wystrój 7 ołtarzy jest wkomponowany w architekturę kościoła. Podobnie jak ołtarze - w kolumny - jest ujęta ambona, z rzeźbą św. Franciszka na baldachmie. Zdobnictwo rokokowe mają również 4 konfesjonały, stalle zakonne i prospekt organowy. W lewej nawie znajduje się kamienny, późnorenesansowy nagrobek Stanisława Ruszkowskiego, chorążego kaliskiego, ostatniego z rządców kolskiego zamku, z postacią leżącego rycerza w zbroi, z buławą w ręku, mieczem u boku i szyszakiem z pióropuszem u stóp. W nawie prawej jest umieszczone kamienne epitafium późnorenesansowe Bartłomieja Wilczyńskiego, z płaskorzeźbionym popiersiem zmarłego trzymającego w ręku książkę i rękawice. Ciekawymi zabytkami są też 2 portrety trumienne malowane na blasze: Anny z Tuczyńskich Łaszczonej (zm. 1668 r.), kasztelanowej łądzkiej, z tablicą inskrypcyjną oraz Rozalii Gurowskiej (zm. 1792 r.).

Klasztor - w zrębie gotycki - został przebudowany gruntownie w latach 1755 - 1764. Jest budynkiem 2 - kondygnacyjnym o 3 skrzydłach otaczających dziedziniec zamknięty z czwartej strony gmachem kościoła.

Kaplica p.w. Przemienienia Pańskiego



**KAPLICA P.W. PRZEMIENIENIA PAŃSKIEGO, ul. Poniatowskiego, mur., 1905 r.,
Rejestr zabytków nr A-460/201 z dnia 7.05.1991 r.**

Wybudowana w 1905, neogotycka, jako kościół p.w. Przemienienia Pańskiego. Budynek murowany z cegły, nietynkowany. Dach dwuspadowy, pokryty dachówką karpieńską, zaś blachą na sygnaturce. Kaplica na rzucie prostokąta z dobudowaną od północy wieloboczną apsydą o bryle jednokondygnacyjowej. W bocznych elewacjach ostrołukowe biforium, okna prezbiterium wysokie i wąskie, oddzielone szarpami. Przy elewacji szczytowej i przy prezbiterium – neogotyckie portale wejściowe. W roku 1974 przeprowadzono remont kapitalny, wymurowano schody zewnętrzne. W roku 1991 zakonserwowano więźbę dachową preparatem grzybobójczym.

Obiekt znajduje się w dobrym stanie technicznym.

DOM ul. Stary Rynek 26



**DOM NR 26, mur., 1887 r. Rejestr zabytków nr A-470/211 z dnia 17.02.1992 r.
ul. Żelazna**

Zbudowana w poł. XIX w., do II wojny światowej stanowiła własność rodziny Marii Jaźwińskiej. Na parterze znajdowała się wówczas restauracja, II piętro zajmował hotel. Po 1945 roku w kamienicy mieściły się Średnia Szkoła Sztuk Plastycznych, potem hotel WPGT „Kontur” w Koninie. Budynek na planie litery L, ze ściętym narożnikiem, usytuowany w północnej części wschodniej pierzei rynkowej, przynależne oficyny sięgają ul. Kajki.

Ściany murowane z cegły ceramicznej, otynkowane. Budynek trójkondygnacyjny, z elewacjami o klasycyzującym wystroju. Otwory okienne prostokątne, w profilowanych opaskach, zwieńczone prostymi (elewacja północna) lub giętymi naczółkami (elewacja zachodnia).

W latach siedemdziesiątych odnowiono elewację, wymieniono część belek konstrukcji dachowej. Po pożarze w 2012 r. stan techniczny budynku jest bardzo zły – wypalona została konstrukcja dachowa oraz poddasze, a przy braku prowizorycznego przekrycia obiekt narażony jest na ciągłe zamakanie i dalsze zniszczenia. Obecnie budynek jest w trakcie generalnego remontu.

Cmentarz Ewangelicko-Augsburski z bramą i ogrodzeniem



**CMENTARZ EWANGELICKO-AUGSBURSKI Z BRAMĄ I OGRODZENIEM,
ul. Poniatońskiego, 2 poł. XIX w. Rejestr zabytków nr A-536/277 z dnia 23.11.1998 r.**

Założony w 1 poł XIX w. Ogrodzony murem z cegieł, z neogotycką bramą z ostrołukowym przejazdem i dwoma furtami po bokach. W bramie kute, żelazne kraty. Najstarszy istniejący nagrobek pochodzi z 1881 r. i należy do Emanuela Gottfrida Hoffmana. Układ cmentarza w całości dobry, kwater nieregularny. Istniejący starodrzew zdrowy, wymaga okresowych prac pielęgnacyjnych. Układ przestrzenny cmentarza zachowany. Remontu wymagają poszczególne nagrobki oraz fragmenty ogrodzenia. Wskazane jest wykonanie inwentaryzacji nagrobków.

Budynek Urzędu Miasta



Zwiedzając najstarszą część miasta warto zwrócić uwagę na **budynek obecnego Urzędu Miejskiego**, stojący pomiędzy klasztorem, a kościołem parafialnym.

Od 1867 r. Koło stało się stolicą powiatu. Budynek oddano do użytku w 1883 r. i służył jako siedziba administracji powiatowej (carskich urzędników oraz żandarmerii).

Po generalnym remoncie budynek oddano do użytku 2 lipca 2001 r. i stał się siedzibą miejskich urzędników.

BUDYNEK URZĘDU POWIATOWEGO, ob. Urząd Miejski, ul. Mickiewicza 12, mur., 1883r. Rejestr zabytków nr A-458/199 z dnia 7.05.1991 r. ul. Grodzka

Budynek zbudowany w 1883 r. Początkowo siedziba państwowych urzędów i żandarmerii, od 2001 r. siedziba Urzędu Miejskiego. Ściany murowane z cegły, dach dwuspadowy. Budynek na rzucie prostokąta, z ryzalitami pośrodku dłuższych elewacji – nad frontowym szczyt schodkowy. Dwupiętrowy, na wysokich piwnicach. Elewacja frontowa i tylna trzynastoosiowa, boczne – trzyosiowe. Otwory okienne prostokątne, na pierwszym piętrze z naczółkiem prostym, wyżej – z wygiętym w łuk. Elewacje dzielone ceglany fryzami, pod okapem fryz arkadkowy. W latach siedemdziesiątych odnowiono konstrukcję dachową. W l. 1998- 2001 przeprowadzono remont kapitalny obiektu Budynek znajduje się w dobrym stanie technicznym.

Budynek dworca kolejowego

Budynek wzniesiony w latach 1925–1928 przy nowo wybudowanej linii kolejowej łączącej Kutno ze Strzałkowem. Dworzec wraz z budynkami stacyjnymi znajduje się przy ulicy Kolejowej, na terenie osiedla Przedmieście Warszawskie.



Na północnej ścianie budynku dworca kolejowego w Kole znajduje się tablica pamiątkowa. Upamiętnia ofiary nalotu Luftwaffe na teren przyległy do dworca oraz pociąg, w którym znajdowała się ewakuowana ludność z Krotoszyna i Jarocina (skład znajdował się na bocznym torze). Tragedia ta miała miejsce 2 września 1939 r., zginęło około 250 osób, zostali pochowani na cmentarzu rzymskokatolickim w Kole.

W 2010 r. pojawiła się koncepcja remontu budynku dworcowego oraz przebudowy otoczenia wraz z peronami stacyjnymi. Uroczyste otwarcie miało miejsce 6 lutego 2013 r. Zgodnie z propozycją Urzędu Miejskiego, do gmachu przeniesiono siedzibę Miejskiej i Powiatowej Biblioteki Publicznej, która od 1945 r. zajmowała budynek ewangelicko-augsburskiej pastorówki, zlokalizowany przy ul. Sienkiewicza. Obsługa stacji kolejowej zajmuje obecnie niewielką część dworca.

Dworzec w Kole wpisany jest do Gminnej Ewidencji Zabytków pod numerem 77. W Programie Opieki nad Zabytkami miasta Koło na lata 2014–2017 określono plany wpisania budynku dworca do rejestru zabytków.

Głaz przed dworcem



Następnym upamiętnieniem lat wojny i straszliwych mordów hitlerowców jest głaz przed kolskim dworcem. Upamiętnia 80 tysięcy Żydów transportowanych tędy z łódzkiego getta do obozu masowej zagłady Kulmhof w Chełmnie nad Nerem. Tutaj odbywała się przesiadka Żydów zmierzających do obozu na wagony kolejki wąskotorowej. Na głazie znajduje się upamiętniający tekst w dwóch językach – polskim oraz niemieckim.

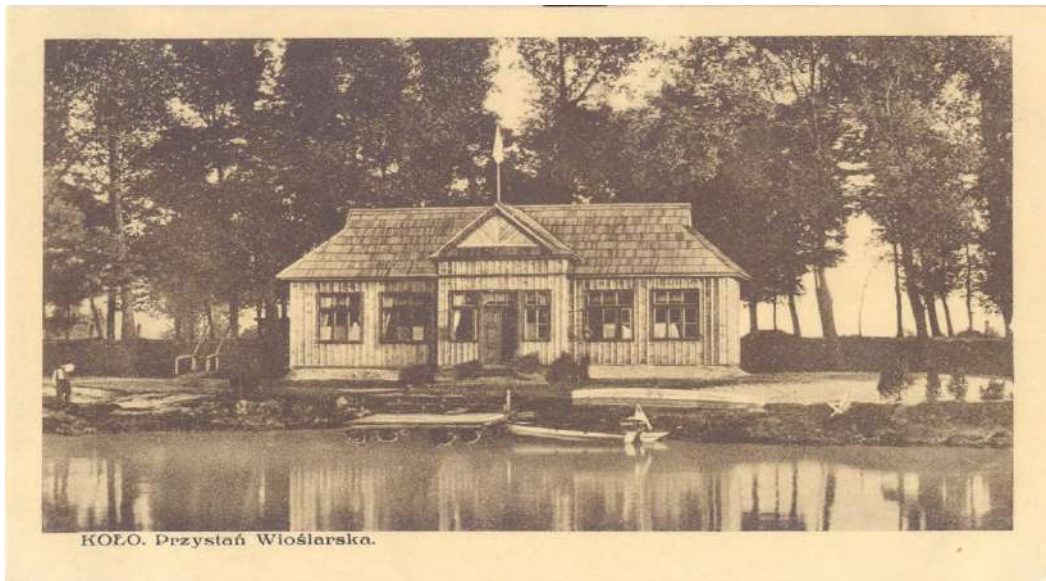
Rzeka Warta

Warta - największa z Wielkopolskich rzek - to typowy przykład dojrzałej, silnie meandrującej, nizinnej rzeki z licznymi starorzeczami. W rejonie Koła zmienia swój dotychczasowy południkowy bieg i wykorzystując Pradolinę Warszawsko-Berlińską kieruje się na zachód. Ze względu na położenie i charakter zlewni Warta zalicza się do rzek o śnieżno-deszczowym ustroju zasilania. Oznacza to, że w cyklu rocznym występują dwa okresy wyraźnego wezbrania wód. Wczesnowiosenny, najczęściej występujący w marcu, związany jest z roztopami oraz wczesnoletni, przypadający na przełom czerwca i lipca, który uzależniony jest od występujących w tym okresie ulewnych deszczów. Ten specyficzny reżim wodny oraz dotychczasowe formy gospodarowania, przejawiające się głównie w ekstensywnej gospodarce łąkowo-pastwiskowej, są głównymi przyczynami utrzymania się w obrębie doliny Warty wysokich i unikalnych walorów ogólnoprzyrodniczych.



Jednakże Warta, podobnie jak wiele innych rzek, od dawna poddawana była rosnącej presji ze strony człowieka, która szczególnie nasiliła się w pierwszej połowie XX wieku. W okresie tym na dużą skalę budowano wały, odcinające znaczną część doliny od corocznych zalewów, wycinano nadrzeczne lasy i zasypywano starorzecza. Jeszcze w latach 80-tych ubiegłego wieku inwestowano w prostowanie i pogłębianie koryta Warty oraz próby opanowania jej wylewów poprzez budowę zbiornika zaporowego "Jeziorsko". W konsekwencji doprowadziło to do silnego przekształcenia i zubożenia biologicznego doliny oraz przyspieszyło spływ wód, co paradoksalnie zwiększyło zagrożenie powodziowe na terenach położonych w dole rzeki. Pomimo niekorzystnych zmian spowodowanych ingerencją człowieka Warta wciąż pełni niezmiernie ważną funkcję w krajobrazie. Bogactwo to jest tak duże, a gatunki tu występujące na tyle rzadkie, że wszystkie wielkoprzestrzenne waloryzacje przyrodnicze, do których należą m.in. ESOCh, CORINE, ECONET-Polska i Natura 2000, opracowywane w skali kraju lub kontynentu, wskazują na dolinę środkowej Warty jako obszar o znaczeniu międzynarodowym.

Kolska Przystań



Kajakarstwo kolskie ma długą historię sięgającą początków XX wieku. Obecnie, kontynuatorem tych tradycji jest Stowarzyszenie "Przystań".

Kolskie Towarzystwo Wioślarskie powstało w okresie międzywojennym. Jego siedziba i przystań mieściły się w starorzeczu Warty, na dzisiejszym osiedlu Bogumiła (gdzieś na wysokości dzisiejszej ulicy Miłosnej). Przedwojenny budynek przystani widzimy na prezentowanej tutaj widokówce. Towarzystwo czynnie uczestniczyło w życiu społecznym naszego miasta. Było organizatorem lub współorganizatorem wielu imprez sportowo-rekreacyjnych. Dla przykładu, w dniu 10 września 1933 roku włączyło się w organizację zawodów wioślarskich w związku z rozpoczęciem nowego roku szkolnego. Jak podaje „Gazeta Kolska” w zawodach „czwórek” wygrała osada policyjna, a w „dwójkach” i w „jedynce” załogi Kolskiego Związku Strzeleckiego. Po wojnie, siedziba kolskich kajakarzy znajdowała się miejscu dzisiejszego budynku klubu sportowego „Olimpia”. Na parterze była wypożyczalnia kajaków, a amatorzy tego sportu nosili kajaki do Warty przez wał.

Obecnie, kolskie tradycje kajakarskie kontynuuje Stowarzyszenie Turystyki i Rekreacji Wodnej „Przystań”, które powstało 10 marca 2006 roku. Jest ono kontynuatorem i spadkobiercą Uczniowskiego Klubu Sportowego „Przystań”, który to klub w tym samym dniu przestał istnieć. Największym sukcesem Stowarzyszenia, widocznym dla każdego z nas, a zakończonym w 2008 roku, jest wybudowanie basenu i pomostu (przystani dla małych jednostek pływających). Obecnie, aż prosi się, aby stworzyć na tej bazie plażę miejską i molo, które wraz z bulwarami oraz parkiem miejskim stanowić mogą doskonale miejsce wypoczynku i rekreacji.

W chwili obecnej stowarzyszenie „Przystań”, dzięki aktywnej, społecznej pracy swoich członków efektywnie promuje w naszym mieście turystykę kajakową.



Widok obecny

Parki miejskie

Park 600-lecia

Powierzchnia ogólna parku 11,00 ha.

Park rozciąga się wzdłuż wału opaskowego Warty od ul. Zielonej, aż do ul. Sportowej i stadionu miejskiego. Centralnie biegnie główna, asfaltowa aleja, od której odbiega szereg malowniczych, kipiących zielenią alejek. Na terenie parku znajdują się dwa duże zbiorniki wodne-pozostałość po dawnym korycie Warty. W 2000 roku przeprowadzono inwestycję polegającą na oczyszczeniu i pogłębieniu mniejszego zbiornika. Podczas wykonywania prac wyłowiono ze stawu ciekawe obiekty: ogromny głaz z piaskowca oraz skamieniały pień drzewa, które znajdują się również na terenie parku. Zbudowano także nową drewnianą balustradę. W 2002 roku wykonano projekt pogłębienia i oczyszczenia drugiego (większego) zbiornika, który czeka na realizację. Na terenie parku występuje wiele gatunków drzew i krzewów min.: kasztanowiec biały, klon jawor, klon pospolity, klon ginnala, jarzab pospolity, lipa wielkolistna, robinia akacjowa, klon srebrzysty, morwa biała, dąb szypułkowy i inne.

Lasek Komunalny przy ul. Poniatowskiego

Powierzchnia ogólna 12,0 ha.

Lasek o charakterze parkowym zajmuje teren między ulicami Poniatowskiego i Dąbrowskiego; od Domu Pomocy Społecznej do Szpitala. Drzewostan stanowią głównie sosny, a z drzew liściastych występują tu: robinie, olsze, brzozy i wiele innych. W parku komunalnym znajduje się muszla koncertowa, ławki oraz krąg taneczny. Park ten posiada doskonałe warunki rekreacyjno-wypoczynkowe. Brak jednak zaplecza i odpowiedniego urządzenia tego obiektu. Ciekawostką tego terenu jest występowanie dużej liczby wiewiórek na dość małym obszarze.

Park Miejski im. St. Moniuszki

Powierzchnia ogólna 4 ha.

Granicę tego parku wyznaczają ulice: Sienkiewicza, 3-go Maja, Konarskiego oraz teren Gimnazjum Nr 1. Jest to najstarszy park w Kole. Skład gatunkowy stanowią głównie drzewa i krzewy liściaste: kasztanowce, topole, klony, wiązy oraz coraz rzadziej występujące w Wielkopolsce klony polne. Od strony ul. 3 Maja znajdują się 2 szt. pomnikowych dębów szypułkowych. Park ma dobrze utrzymane alejki, trawniki, W zamian za starą, zniszczoną altankę, firma WOOD-MIZER pobudowała nową.

Park Miejski im. J. Słowackiego

Powierzchnia ogólna 3,5 ha.

Park rozciąga się wzdłuż terasy zalewowej doliny Warty z pięknym widokiem na panoramę Kolskiej Starówki; od Domu Kultury do ul Sienkiewicza. Wraz z Parkiem 600-lecia tworzą jeden, duży kompleks zieleni miejskiej. Park jest stosunkowo młodym obiektem powstałym w wyniku rekultywacji gruntów po dzikim wysypisku, jednakże obfituje w różnorodność gatunków drzew i krzewów tworząc gęsty pas zieleni.

Na terenie miasta znajdują się również miejsca, które stanowią na przyszłość bazę pod utworzenie nowych parków. Należy tutaj wymienić 3 projektowane parki: przy ul. Sejmikowej, przy ul. Asnyka i przy ul. Dąbrowskiego.

Skwer Wolności



Skwer przed Szkołą Podstawową nr 1 w Kole, znajdujący się w rejonie ulicy Henryka Sienkiewicza to miejsce, które w dwudziestolecu międzywojennym nosiło nazwę „Plac Wolności“ i było areną wielu ważnych wydarzeń dla ówczesnych mieszkańców naszego miasta. To tutaj miały początek lub koniec manifestacje patriotyczne związane z obchodami rocznicy uchwalenia Konstytucji 3 Maja, np. w 1918 roku, Święta Żołnierza, Święta Niepodległości, czy obchodów rocznicowych na cześć marszałka J. Piłsudskiego. W 1919 roku wmurowano tam kamień węgielny pod budowę Pomnika Wolności, który jednak nigdy nie stanął. Poza uroczystościami o charakterze oficjalnym Plac Wolności był wykorzystywany do imprez organizowanych przez działaczy Przysposobienia Wojskowego.

Na wniosek Burmistrza, Uchwałą Nr XLIII/465/2021 Rady Miejskiej Koła z dnia 15 grudnia 2021 r. w sprawie nadania nazwy dla skweru położonego w rejonie ulicy Henryka Sienkiewicza, obszar przed budynkiem Szkoły Podstawowej nr 1 w Kole zyskał nazwę nawiązującą do historii tego miejsca – „Skwer Wolności”.

Skwer Niepodległości



Z okazji trzech rocznic – 100-lecia odzyskania przez Polskę Niepodległości, 100. rocznicy wybuchu Powstania Wielkopolskiego oraz 20-lecia Powiatu Kolskiego, nastąpiło odświeżenie i poświęcenie tablicy upamiętniającej objęcie władzy nad powiatem kolskim przez Tymczasowy Zarząd Powiatu Kolskiego w dniu 11.11.1918 r. oraz tablicy nadającej nazwę terenu znajdującego się przed budynkiem starostwa – Skwer Niepodległości.



Gminny Ośrodek Kultury „Wozownia”

Rys historyczny siedziby Kolnica, dawniej folwark Kurnatowskich i Kępińskich, to niewielka wieś położona w centralnej części gminy Brudzew, granicząca z gruntami Brudzewa, Marulewa oraz Bratuszyna. Na przestrzeni wieków pozostawała w posiadaniu właścicieli miasta Brudzewa, a więc: Jarandów, Łaszczów, Radolińskich, Mycielskich i Kurnatowskich.

W 1841 r. w Kolnicy zamieszkali dotychczasowi właściciele dóbr brudzewskich, Jan i Eleonora Kurnatowscy. W XIX w. w Kolnicy istniał drewniany dwór, być może właśnie w nim zamieszkali państwo Kurnatowscy.

W 1877 r. Kolnica jako osobny folwark oddzielona została od dóbr brudzewskich, pozostając dalej własnością Alfreda Kurnatowskiego. Kilka lat później dokonano podziału majątku, na mocy którego Kolnica przypadła synowi – Edmundowi. Kolnica znalazła się w rękach Kępińskich w wyniku postępowania spadkowego. Właścicielami majątku Kolnica zostały córki Edmunda Kurnatowskiego – Olimpia z Kurnatowskich Trepka i Eleonora z Kurnatowskich Kępińska.

Dawne zabudowania dworskie uległy zniszczeniu. Pod koniec I wojny światowej spłonął dwór w Kolnicy. Nie ma wielu informacji na temat nieistniejącego dworu założonego na planie litery „L”, znajdował się on jednak we wschodniej części parku, dokąd prowadził podjazd z owalnym klombem. Po zniszczeniu siedziby nie wybudowano nowej rezydencji, a właściciele majątku zamieszkali w powstałej w 1912 r. okazałej wozowni, którą przystosowano do celów mieszkalnych. Budynek wozowni stanowił wówczas zachodnią stronę dziedzińca gospodarczego, wokół którego znajdowały się zabudowania folwarku, z których zachował się niewielki dom rządcy. Wzdłuż prowadzącej do Brudzewa drogi, rozlokowano niewielki park – być może to na jego terenie wznosił się niegdyś drewniany dwór, nie jest znany jego wygląd.

Sama wozownia, do której przeprowadzili się właściciele Kolnicy, to duży, piętrowy budynek z cegły, wzniesiony na planie prostokąta, zwrócony główną fasadą na wschód; od zachodu bryłę różnicują dwa skrajne ryzality, a całość nakrywa dach dwuspadowy z dachówką. Najciekawsza jest elewacja wschodnia, z czteroprzęsłową galerią arkadową w przyziemiu, ujętą po bokach pojedynczymi otworami okiennymi. Na wysokości piętra znajduje się sześć osi, przy czym otwory okienne osi skrajnych są większe i dekorowane obramieniami. Od południa do wozowni przylega powojenne skrzydło.

Olimpia Trepka sprzedała posiadaną część majątku dr Witoldowi Kępińskiemu (1884-1940), mężowi swojej siostry Eleonory. Kępiński, znany warszawski lekarz – okulista, był człowiekiem lubiącym wystawne życie i ustosunkowane znajomości. Sam pełnił jakieś nieznane nam niestety stanowisko rządowe. Mimo nienajlepszych czasów (światowy kryzys ekonomiczny z lat 1929 – 1935) w Kolnicy bardzo często odbywały się huczne przyjęcia i polowania z udziałem arystokracji i członków rządu. Państwo Kępińscy na stałe mieszkali w Warszawie, a na dłuższy czas do Kolnicy przyjeżdżali głównie w okresie wakacyjnym. Wystawny tryb życia oraz niewłaściwe administrowanie, spowodowało, że majątek stanął w obliczu licytacji. Próby jego ratowania, podjął się nowy dzierżawca. We wrześniu 1939 r. dr Kępiński w randze majora Wojska Polskiego wziął czynny udział w kampanii wrześniowej. Po dostaniu się do sowieckiej niewoli, jak i tysiące polskich oficerów, tragicznie zakończył życie w Katyniu,

Po zakończeniu II wojny światowej rozebrano część budynków gospodarczych. Obecnie zabudowa podworska oraz park w Kolnicy znajdują się w posiadaniu gminy Brudzew. Po dokonanych gruntownym remoncie mieści się tutaj Gminny Ośrodek Kultury "Wozownia". Ośrodek jest instytucją realizującą na terenie gminy zadania w zakresie upowszechniania kultury, sportu, rekreacji i turystyki. Przy Gminnym Ośrodku Kultury działa Orkiestra Dęta i Zespół Tańca Ludowego "Brudzewiacy"...

Kościół p. w. św. Ducha w Brudzewie

Rzymskokatolicki kościół filialny należący do parafii pw. św. Mikołaja w Brudzewie. Wzniesiony w stylu barokowym w 1680 roku z fundacji Wojciecha Radolińskiego, kasztelana krzywińskiego, ówczesnego właściciela miasta Brudzewa, na miejscu drewnianej (zniszczonej prawdopodobnie podczas któregoś z pożarów) świątyni pochodzącej z 1480 roku pw. św. Jakuba i św. Marii Magdaleny. Ponieważ nowa świątynia nie posiadała praw kościoła parafialnego, nie przechowywano w niej Najświętszego Sakramentu. Opiekę nad nią, podobnie jak i nad kościołem parafialnym sprawowali właściciele Brudzewa. Funkcjonowało przy niej natomiast Bractwo Niepokalanego Poczęcia Najświętszej Marii Panny zaprowadzone w 1690 roku. W kościele umieszczono dwa ołtarze, z których główny, choć nie był konsekrowany, posiadał portatył i można było przy nim odprawiać msze. Na ogrodzonym przykościelnym cmentarzu stała dzwonnica z umieszczonymi trzema dzwonami . Z opisu pochodzącego z 1792 roku wynika, że świątynia była kryta dachówką, ale dach wymagał naprawy. Wieża dość wyniosła, na której znajdowała się sygnaturka, była zakończona połączoną gałką miedzianą z krzyżem. Do kościoła prowadziły wielkie drewniane podwójne drzwi, wybite od wewnątrz blachą. Dwoje pozostałych drewnianych drzwi znajdowało się w północnej części kościoła. Jedne z nich prowadziły do murowanej zakrystii ze sklepieniem, pokrytej dachówką. W całym kościele były cztery okna, dwa w prezbiterium i dwa w nawie głównej. Ponadto nad chórem znajdowały się dwa małe okienka, a na chórze jedno. Posadzka w całej świątyni była z cegły, a sufity z desek. W ołtarzu głównym, drewnianym, malowanym w różne kolory, z mensą murowaną umieszczono drewnianą, złożoną figurę Najświętszej Marii Panny piastującej Dzieciątko Jezus. Nad nią znajdowała się postać Ducha Świętego. Od strony epistoły był drugi ołtarz drewniany, w kolorach czerwonym i niebieskim z obrazami św. Barbary i św. Marii Magdaleny. Na chórze stojącym na murowanej arkadzie był sześciogłosowy pozytyw. Pogarszający się od początku XIX wieku stan kościoła przyczynił się do jego zamknięcia w 1855 roku, na przeciąg kilku lat. Niedługo po jego ponownym otwarciu, w 1868 roku, doszło zawalenia fasady. Uszkodzoną świątynię wyremontowano, skracając od strony zachodniej i przebudowano na kaplicę.

W okresie II wojny światowej, w latach 1940 – 1941 w kościele św. Ducha przetrzymywano 200 – osobowy oddział jeńców francuskich, zatrudnionych przez Niemców do pracy w majątku brudzewskim i majątkach sąsiednich, co przyczyniło się to do dewastacji zarówno samej świątyni, jak i jej otoczenia. Nie dziwi więc fakt, że na początku lat

pięćdziesiątych proboszcz brudzewski, Wacław Liśkiewicz dokonał niezbędnych prac remontowych, przekładając dach i tynkując ściany kościoła. Nowoposwięcony kościół za zgodą biskupa włocławskiego został przeznaczony na kaplicę przedpogrzebową. W 1972 roku za proboszcza księdza Henryka Fiwka, założono nową posadzkę i ustawiono ołtarz soborowy. W latach 2000 – 2001, kiedy proboszczem był ksiądz Andrzej Ciapciński dokonano odnowienia wnętrza kościoła. Odrestaurowano gruntownie mocno podniszczony już ołtarz główny, pomalowano ściany, a podłogę wyłożono płytkami. Rozpoczęte przez księdza Ciapcińskiego prace kontynuował jego następc,a ksiądz Zbigniew Wróbel.

Obecnie kościół pw. św. Ducha jest budowlą jednonawową, posiadającą prezbiterium zamknięte wielobocznie. Przy nim od strony północnej znajduje się zakrystia sklepiona kolebkowo z lunetami. Do najcenniejszych zabytków należą wspomniany już wczesnobarokowy ołtarz główny, wykonany w I połowie XVII wieku, ozdobiony rzeźbami Matki Boskiej z Dzieciątkiem, św. Barbary, św. Katarzyny, Ducha Świętego oraz ambona powstała około 1650 roku. Najbardziej interesującym elementem ambony są cztery obrazy przedstawiające Ewangelistów, powstałe najpewniej w tym samym warsztacie

Sanktuarium w Galewie

Według przechowywanych do dziś podań, na miejscu dzisiejszego kościoła parafialnego w Galewie pw. Przemienienia Pańskiego i św. Walentego, znajdowała się niegdyś kapliczka kryjąca mogiłę powstańców listopadowych. W I połowie lat czterdziestych XIX wieku z fundacji właścicieli dóbr Wola Rozostowa, Wincentego i Marii Przechadzkich wybudowano tutaj kaplicę pw. św. Jana Nepomucena. Nowy obiekt sakralny wybudowano z cegły i pokryto dachówką. Posługę duszpasterską prowadzili początkowo przy niej kapelani utrzymywani przez rodzinę Przechadzkich. W roku 1852, kiedy w Turku szalała epidemia cholery, przybyła do Galewa pielgrzymka mieszczan tureckich, w rezultacie której pozostali w mieście bliscy pątników doznali uzdrowienia. 6 sierpnia tego roku w święto Przemienienia Pańskiego, przybyła tutaj pierwsza dziękczynna pielgrzymka z Turku. Od tej pory rokrocznie w święto Przemienienia Pańskiego (6 sierpnia) do Galewa udają się liczne pielgrzymki dziękczynne, a w tutejszym sanktuarium odbywają się uroczystości odpustowe na pamiątkę tych, uznawanych za cudowne, wydarzeń.

W latach osiemdziesiątych z inicjatywy Alojzego Przechadzkiego, wnuka Wincentego, kaplica została powiększona i dobudowano do niej wieżę. Zainstalowano także nowe organy. Dzięki tym przedsięwzięciom była ona już gotowa do sprawowania w niej stałej posługi kapłańskiej i dlatego też w sierpniu 1882 roku Przechadzki prosił biskupa, Wincentego Popiela, o utworzenie tutaj osobnej parafii. Prośba ta, jak i te składane w 1913 i 1918 roku nie zostały jednak uwzględnione. Udało się dopiero w roku 1920. W dniu 7 lutego tego roku biskup Stanisław Zdzitowiecki erygował w Galewie nową parafię, a 20 kwietnia 1921 roku nadał świątyni parafialnej wezwanie Przemienienia Pańskiego.

Staraniem proboszcza, księdza Bolesława Kręcickiego, w latach 1927 – 1930, kościół został powiększony, a od strony południowej dobudowano kaplicę Przemienienia Pańskiego. Za ołtarzem, na grobie rodzinnym Przechadzkich wybudowano zakrystię, z której wchodziło się schodami na znajdujący się nad nią balkon. W świątyni, odpowiednio wyposażonej, znajdowały się trzy ołtarze, z których główny nosił wezwanie Najświętszej Marii Panny. Krótco przed wybuchem II wojny światowej w kościele zostały przeprowadzone prace konserwatorsko – remontowe, w wyniku których świątynia galewska została gruntownie odnowiona

W okresie Polski Ludowej, lokalne władze starały się różnymi metodami ograniczać udział wiernych w odpuście Przemienienia Pańskiego. Wierni byli szykanowani, karani grzywnami, czy zwolnieniami z pracy.

W 1971 roku swoją ponad trzydziestoletnią posługę w parafii rozpoczął ksiądz Stanisław Gołębiowski. To właśnie jemu swój obecny wygląd zawdzięcza świątynia parafialna, przykościelny teren oraz cmentarz grzebalny. Od końca lat siedemdziesiątych ubiegłego wieku według koncepcji miejscowego artysty Henryka Karbowego wybudowano w lesie Drogę Krzyżową i liczne kapliczki, rzeźby tworzące ludową scenerię Wzgórza-Sanktuarium.

W minionym dwudziestoleciu przeprowadzone zostały kolejne prace. W latach 1997 - 1998 w wyniku prac prowadzonych przez Zakład Artystyczno – Konserwatorski Juliana Wiącka wykonano nową polichromię wnętrza świątyni.

W dniu 28 czerwca 2010 roku na mocy decyzji ordynariusza włocławskiego, księdza biskupa Wiesława Meringa, proboszczem w Galewie mianowany został ksiądz Jacek Buda, dotychczasowy wychowawca i kierownik internatu w Zespole Szkół Katolickich im. księdza Jana Długosza we Włocławku.

W historię galewskiej parafii szczególnie wpisał się dzień 21 maja 2013 roku w którym na mocy dekretu biskupa ordynariusza diecezji włocławskiej Wiesława Meringa, kościół parafialny pw. Przemienienia Pańskiego i św. Walentego został podniesiony do rangi sanktuarium. W tym też dniu do świątyni wprowadzone zostały relikwie św. Rity.